

Программа для ЭВМ «Программный комплекс адаптивного
оптимального управления режимами района электрической
сети (ПК АОУР РЭС)»

Руководство администратора

Листов 6

Оглавление

1. Введение	2
2. Установка комплекса ПК АОУР РЭС.	2
3. Настройка комплекса «ПК АОУР РЭС»	2
4. Установка драйвера ODBC для PostgreSQL	2
5. Настройка модуля «ОИК – Агент»	4

1. Введение

Настоящий документ является руководством администрирования программного комплекса адаптивного оптимального управления режимами района электрической сети (ПК АОУР РЭС). В документе содержится описание установки, настройки ПК АОУР РЭС, установки драйвера ODBC для PostgreSQL, настройки модуля ОИК-Агент, позволяющего получать данные в ПК АОУР РЭС из оперативно-информационного комплекса.

Программный комплекс предназначен для оперативного управления районом электрической сети (далее РЭС) из автоматизированного рабочего места (далее АРМ) диспетчера.

ПК АОУР РЭС устанавливается на АРМ Диспетчера.

2. Установка комплекса ПК АОУР РЭС.

Переписать с электронного носителя директорию CasVolEnergy в корень диска С: или в любую другую директорию.

3. Настройка комплекса «ПК АОУР РЭС»

Для работы комплекса необходимо выполнить регистрацию COM – объектов модулей «ПК АОУР РЭС». Нужно запустить файл «controls_reg.bat» из директории «CasVolEnergy» с правами администратора.

4. Установка драйвера ODBC для PostgreSQL

Чтобы получать телеметрическую информацию с оперативного информационного комплекса (ОИК) «СИСТЕЛ» необходимо установить драйвер ODBC для PostgreSQL.

Для установки драйвера необходимо запустить файл psqlodbc-setup.exe. На экране появится приглашение к установке драйвера (рисунок 1). Отмечаем, что ознакомлены и принимаем условия лицензионного соглашения и нажимаем кнопку «Install».

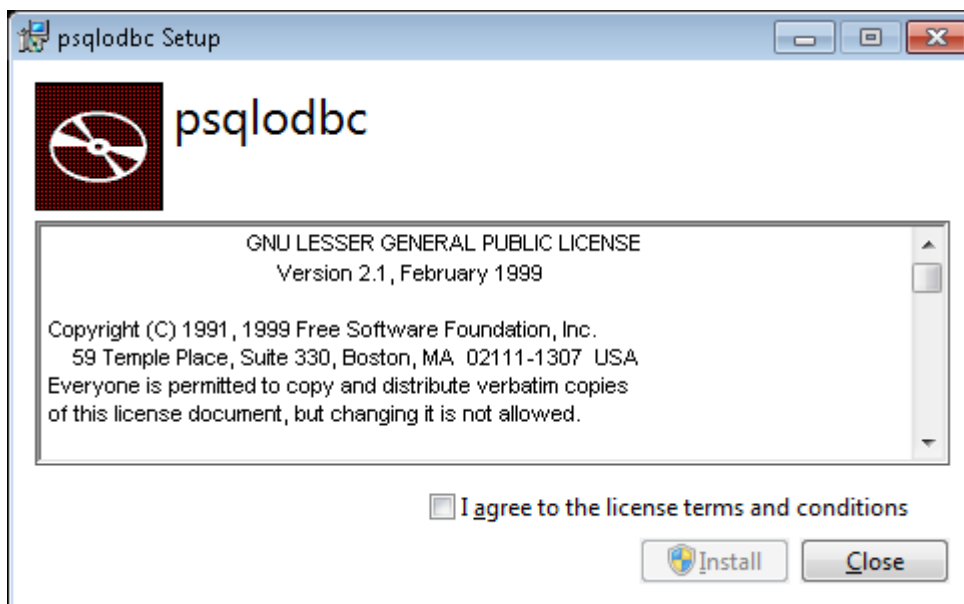


Рисунок 1 - приглашение к установке драйвера.

Дождитесь, пока не завершится процесс копирования файлов (рисунок 2)

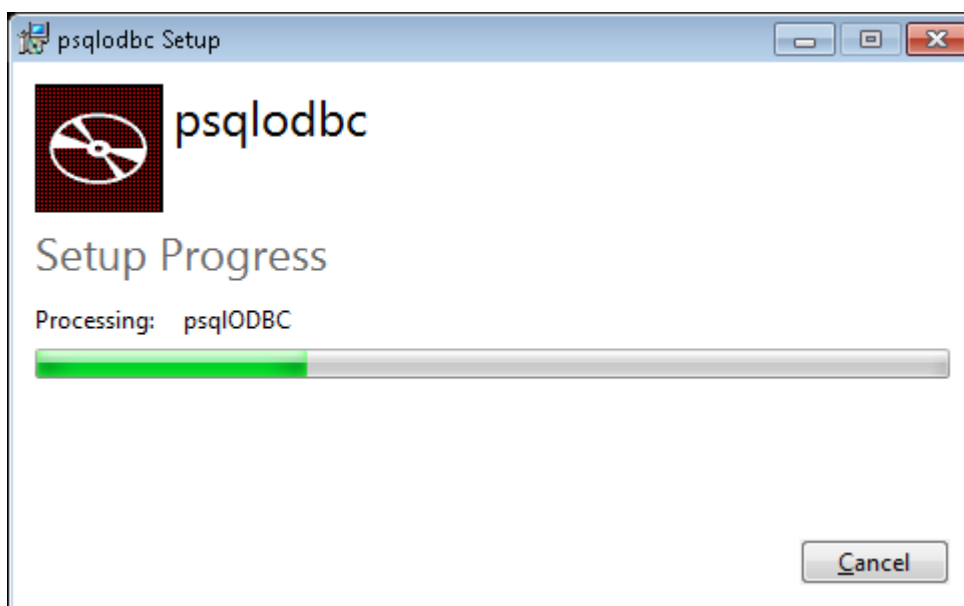


Рисунок 2 - процесс копирования файлов.

При завершении процесса копирования выдается сообщение об успешной установке (рисунок 3). Нажмите кнопку «Close».

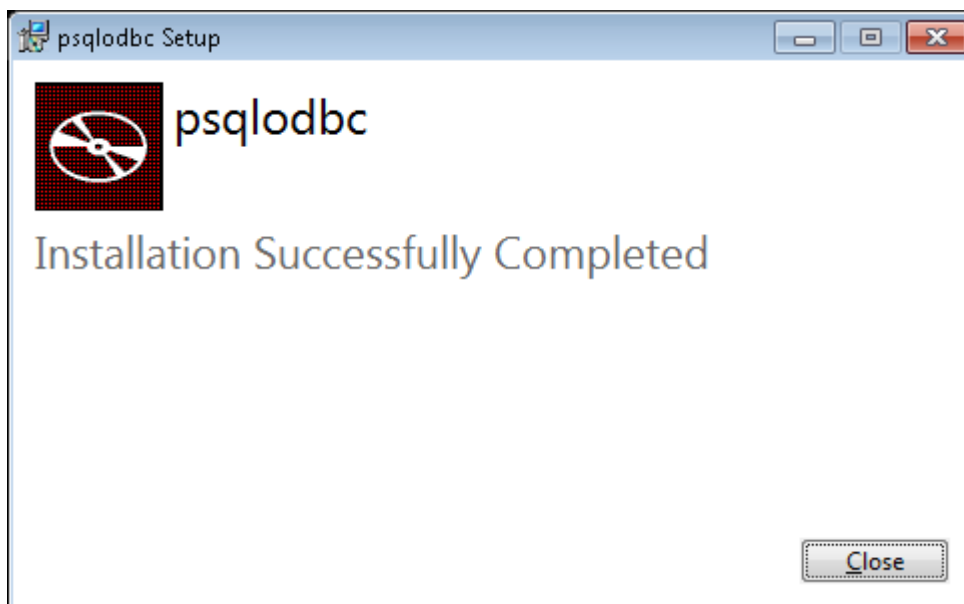


Рисунок 3 - сообщение об успешной установке драйвера.

5. Настройка модуля «ОИК – Агент»

Для обеспечения доступа к БД ОИК «СИСТЕЛ» необходимо настроить конфигурационный файл PostgreSQL «pg_hba.conf», расположенный в директории «Data» в директории, в которую установлен сервер PostgreSQL. Открываем «pg_hba.conf» в любом текстовом редакторе и в разделе «IPv4 local connections» добавляем строчку:

```
host all all x.x.x.x/24 trust,
```

где x.x.x.x – IP – адрес компьютера, с которого будет открыт доступ к серверу PostgreSQL.

По завершению редактирования файла его необходимо сохранить и перезагрузить службу PostgreSQL, для этого через «ПУСК» / «Выполнить» запустим программу «Службы» (рисунок 4). В результате получаем диалоговое окно (рисунок 5).

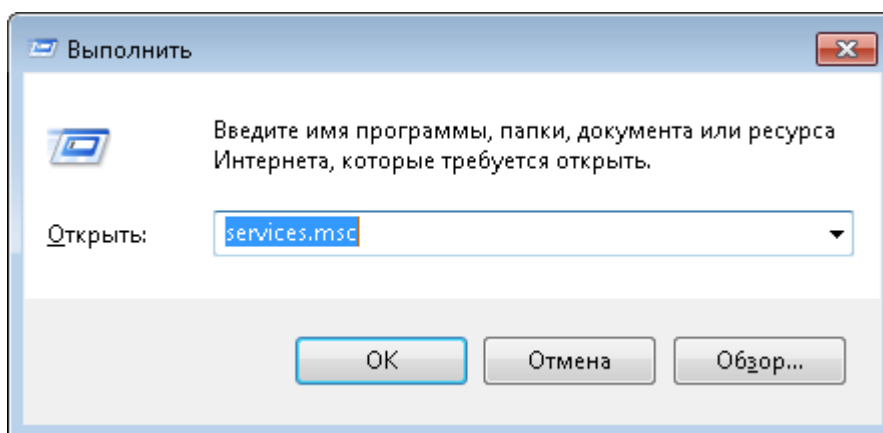


Рисунок 4 - форма запуска «Службы».

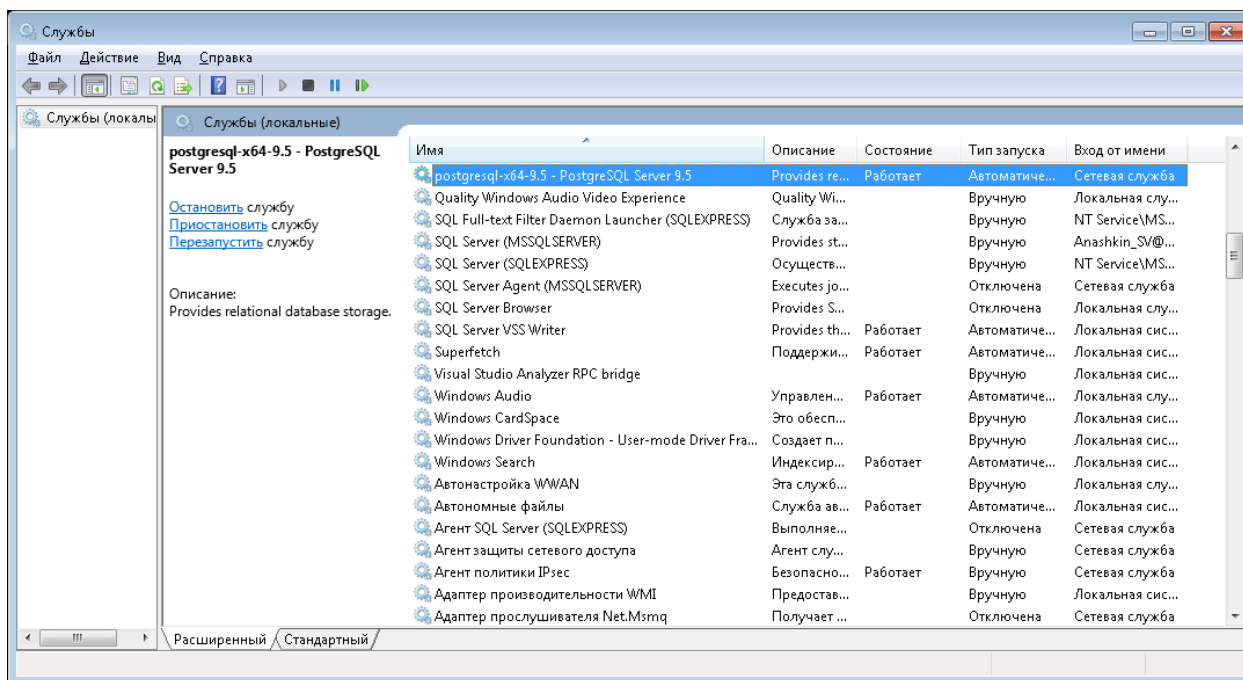


Рисунок 5 - диалоговое окно «Службы».

Выбираем службу «PostgreSQL Server» и нажимаем кнопку перезапустить.

После перезапуска службы необходимо выполнить настройку конфигурационной БД ОИК «СИСТЕЛ» «GredDB» и в таблицу «Computer_Ports» (рис. 6), предназначенную для описания компьютеров работающих в системе, внести запись о компьютере, для которого будет разрешен доступ к БД ОИК.

The screenshot shows a table named 'Computer_Ports' in the 'ASDU706.GredDB' database. The table has 12 columns: ComputerName, NetPort, GrafixPort, Service, Reqim, MessMaket, Screen, AlarmViewPort, StreamMeasure, PSTID, and AnalogTimeOut. The data is as follows:

ComputerName	NetPort	GrafixPort	Service	Reqim	MessMaket	Screen	AlarmViewPort	StreamMeasure	PSTID	AnalogTimeOut
ARMD	22850	22851	TCP	NULL	False	0	22852	NULL	NULL	NULL
ASDU-117	22770	22771	TCP	NULL	False	0	22772	NULL	NULL	NULL
ASDU-123	22790	22791	TCP	NULL	False	0	22792	NULL	NULL	NULL
ASDU-166	22640	22641	TCP	NULL	True	0	22642	NULL	NULL	NULL

Рисунок 6 - таблица «Computer_Ports».

Для настройки модуля «ОИК – Агент» на БД ОИК «СИСТЕЛ» запустим модуль описания доступа к серверным компонентам «GredConnect.exe», расположенной в корневой директории комплекса «ПК АОУР РЭС». И в диалоговом окне (см. рисунок 7) вводим IP – адреса серверов БД ОИК «СИСТЕЛ» и наименования БД Сервера ТМ и конфигурационной БД клиента.

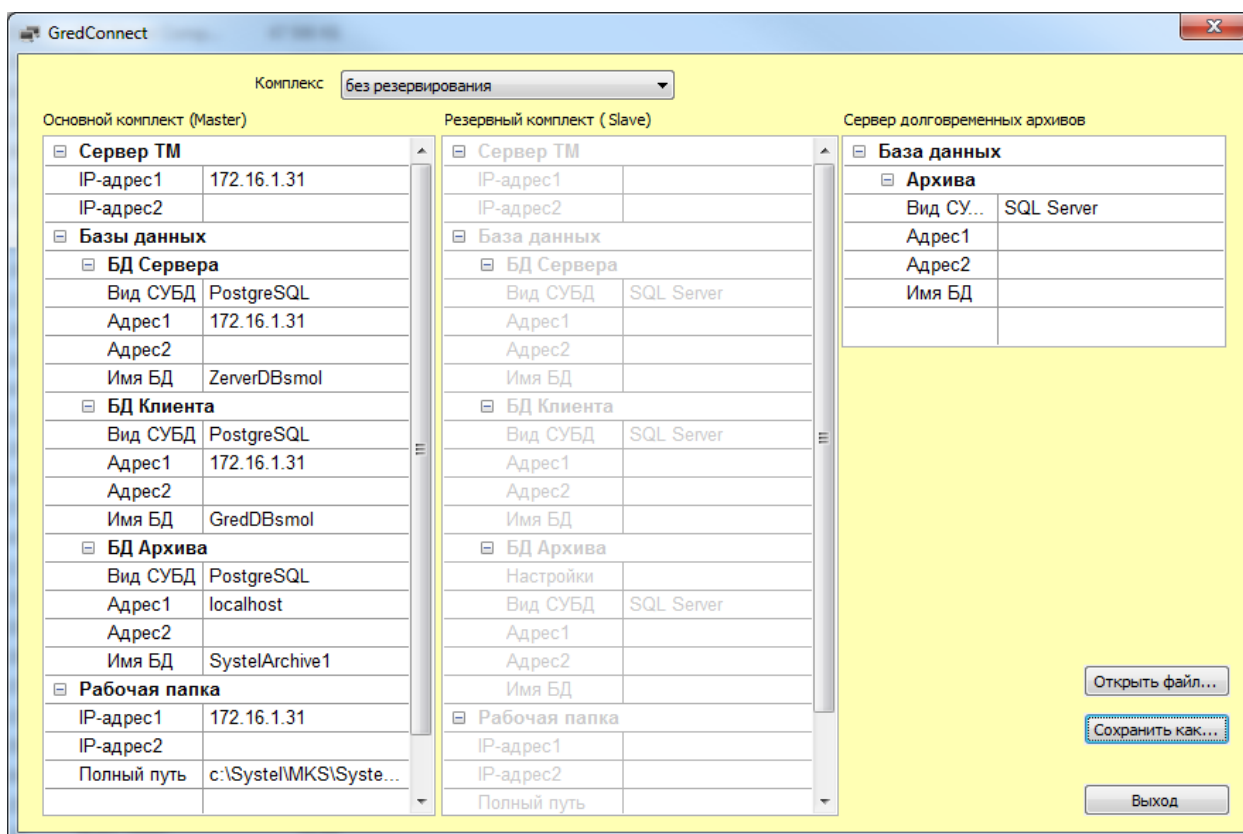


Рисунок 7 - модуль описания доступа к серверным компонентам.

Модуль настроен на прием телеметрической информации.